

**MIKKELIN SEUDUN
YMPÄRISTÖLAUTAKUNTA**
PL 33, 50101 MIKKELI

PÄÄTÖS 14/2024
Maa-aineslain (555/1981)
4 §:n mukaisessa lupa-asiassa.

Päätöksessä on liitteineen 15
sivua.

MAA-AINESLUPA/DESTIA OY, KUKKA-AHON KALLIOALUE, MIKKELI

ASIA

Maa-aineslupahakemuksen käsittely

Maa-aineslain (555/1981) 4 §:n mukainen lupahakemus maa- ja kiviainesten ottamiseen kiinteistöllä Kukka-ahon kallioalue 491-444-5-9.

Lupaa haetaan 10 vuodeksi. Destia Oy hakee myös maa-aineslain 21 §:n mukaista lupaa aloittaa maa-ainesten ottotoiminta ennen kuin maa-aineslupapäätös on saanut lainvoiman.

Kohteen sijainnin osoittava kartta on päätöksen liitteenä.

Laitoksen sijaintikoordinaatit (ETRS-TM35FIN):
6849862 (pohjoinen N)
499893 (itä E)

HAKIJA

Destia Oy
Firdonkatu 2 T 151
00520 Helsinki

Y-tunnus 2163026-3

Verkkolaskutusosoite 003721630263
Operaattori Basware Oyj
OVT-tunnus 0037216303263
Välittäjä-tunnus BAWCFI22
Viite: S. Tarkkanen

KIINTEISTÖNOMISTAJA

Hakija omistaa kiinteistön.

LUVAN HAKEMISEN PERUSTE

Maa-ainesten ottaminen on luvanvaraista maa-aineslain 4 §:n perusteella.

Maa-aineslain 7 §:n mukaan maa-ainesten ottamista koskevan lupa-asian ratkaisee kuntien ympäristönsuojelun hallinnosta annetun lain mukainen kunnan ympäristönsuojeluviranomainen.

HAKEMUKSEN VIREILLETULO

Hakemus on jätetty Lupapisteeseen 11.6.2024.

SELVITYS TOIMINTAA KOSKEVISTA LUVISTA JA KAAVOITUSTILANNE

Lupatilanne

Hakemuksen mukainen toiminta koskee toiminnan jatkamista alueella, jolla on ollut vastaavaa toimintaa jo usean lupakauden eli yli 20 vuoden ajan.

Alueen viimeisimmät luvat ovat maa-aineslain mukainen lupa maa-ainesten ottamiseen (Mikkelin kaupungin kaavoitusinsinööri 8.7.2014 § 38) 370 000 k-m³ kokonaisottamismäärälle 10 vuoden ajalle. Maa-aineslupa on voimassa 31.12.2024 saakka.

Mikkelin kaupungin ympäristölautakunnan 27.1.2011 § 12 myöntämä ympäristölupa kallionlouhinnalle, louheen murskaukselle sekä päällystemassojen valmistukselle, puretun päällysteen välivarastoinnille ja hyötykäytölle on voimassa toistaiseksi. Hakijalla ei ole tarvetta hakea muutosta ympäristölupa.

Kaavoitus

Alueella on voimassa Korpijärvi, Yläanne, osa Puulavettä ym. alueen rantaosayleiskaava sekä Otavan yleiskaavan muutos. Yleiskaavassa ottoalue sijoittuu M-1 alueelle. Etelä-Savon maakuntakaavassa alueella ei ole merkintöjä.

TOIMINNAN SIJAINNAN YMPÄRISTÖN TILA, LAATU JA KOHTEET, JOIHIN TOIMINNALLA ON VAIKUTUSTA

Kukka-ahon kallioalue sijaitsee Mikkelin kaupungin Puukonsaaren kylässä kiinteistöllä Kukka-ahon kallioalue. Mikkelin keskustasta on alueelle matkaa Vanhamäentietä noin 21 kilometriä ja edelleen Kukka-ahon yksityistietä noin 1,5 kilometriä.

Lähimmät asuinrakennukset ja niiden piha-alueet ovat 320 – 550 metrin etäisyydellä ottoalueesta.

Suunnitelma-alue ei sijaitse luokitellulla pohjavesialueella. Lähimmät vesitöt ovat lounaispuolella noin 600 metrin etäisyydellä oleva Kortelampi, eteläpuolella noin 700 metrin etäisyydellä on Hirvijärvi ja itäpuolella noin 800 metrin etäisyydellä on Poikelmus.

TOIMINNAN LAAJUUS JA MUUT TOIMINTATIEDOT

Otettava maa-aines on kalliokiviaineuksia ja moreenia. Kallioulouhe jalostetaan rakennusmateriaaliksi murskaamalla se erikokoisiksi lajikkeiksi. Moreenista tehdään mursketta tai käytetään jalostamattomana rakentamiseen.

Suunnitelma-alueen pinta-ala on noin 8,2 hehtaaria, josta ottoaluetta on noin 6,1 hehtaaria.

Lupaa haetaan 10 vuodeksi 200 000 m³ ktr (190 000 m³ktr kalliota ja 10 000 m³ktr moreenia) kokonaisottomäärälle. Määrä vaihtelee merkittävästi vuosittain markkina- ja työtilanteen mukaan.

Ottamisjärjestys ja ottamistasot on esitetty 11.6.2024 päivätyissä suunnitelmapiirustuksissa:

- Nykytilanne (1:2000)
- Maastonmuotoilu (1:2000)
- Pituus- ja poikkileikkaukset (1:2000/1:500)

Ottamista jatketaan alueen nykyisistä rintauksista louhosta laajentaen. Ottamisalueelta saatavan kiviaineksen kokonaismäärä on noin 750 000 m³ktr. Haettavan lupamäärän mukaista 200 000 m³ktr määrää ei ole rajattu suunnitelmakartalle, koska kallion laatu alueella vaihtelee ja kalliota otetaan materiaalin käyttötarpeen mukaan alueen eri osista. Maastonmuotoilukartta on tehty tilanteesta, jossa ottoalueelta on otettu suunnitelman mukainen kiviaineksen kokonaismäärä.

Suunnitelma-alueen korkeimmat kohdat ovat alueen koillisosassa noin +155 metriä ja alimmat kohdat luoteisosassa noin +115 metriä. Ottotaso on suunniteltu viettäväksi etelästä pohjoiseen. Ottotaso on alueen eteläosassa +126 metriä laskien pohjoisosaan tasolle +121 metriä.

Pinta- ja sulamisvedet laskevat luoteisosaan ja sieltä edelleen alavampaan maastoon. Pintavesien poisjohtamisessa huomioidaan, ettei louhinnassa ja murskauksessa syntyvää hienoinesta pääse kulkeutumaan liiaksi ympäröivään maastoon.

Alueen itä- ja pohjoisosassa louhitaan pystysuorana. Louhitut jyrkät reunat suojataan putoamisen estämiseksi kiinteällä aidalla. Etelä- ja länsiosan luisikat loivennetaan kaltevuuteen noin 1:3.

Ottoalue rajoittuu kaakkoisosasta naapurikiinteistöllä 491-444-5-10 olevaan Naurisniemen kallioalueeseen. Ottoalueiden rajalta ottamisen

käytännön järjestelyistä sovitaan luvanhaltijoiden kesken rajasopimuksella. Ottoalueiden väliselle rajalle ei jää luiskaa.

Turvallisuus ja liikennejärjestelyt

Alue pidetään siistinä koko toiminnan ajan. Suunnitelma-alueen ja ottoalueen rajat merkitään maastoon. Alin ottotaso merkitään korkokolmioin tai -merkein siten, että ottamissyvyyttä ja ottamistasoa voidaan ottotoiminnan yhteydessä seurata ja valvoa.

Ottamistoiminnan aikana jyrkät rintaukset suojataan lippusiimalla tai vastaavalla turvallisuuden varmistamiseksi. Alueen tulotiellä on puomi. Työmaa-alueesta varoitetaan kyltein.

Alueelle liikennöidään Vanhamäentien ja Kukka-ahon tien kautta.

Jälkihoitotoimenpiteet ja kaivannaisjätteiden käyttö

Kiviaineksen ja pintamaiden käsittely tapahtuu suunnitelma-alueella. Puusto on pääosin poistettu aiempien lupakausien aikana ja alue on osittain luontaisesti taimettunut.

Maisemointia tehdään mahdollisuuksien mukaan jatkuvasti ottamisen yhteydessä, jolloin mm. konetyön kustannukset ovat pienemmät.

Alueella olevan pintamaan määräksi arvioidaan noin 15 000 m³. Kaikki pintamaa on peräisin ottamisalueelta. Pintamaita ja mahdollisesti olevia kantoja, jotka eivät mene hyötykäyttöön, käytetään jälkihoitotöiden yhteydessä ottamisalueen suojarakenteisiin ja maisemointiin.

Kaivannaisjättesuunnitelma on liitteenä.

Toiminnan loputtua kaikki rakennelmat ja laitteet puretaan ja viedään alueelta pois ja alue siistitään. Itä- ja pohjoisosassa olevan jyrkän luiskan yläreunaan rakennetaan kiinteä aita. Etelä- ja länsiosan luiskat muotoillaan kaltevuuteen noin 1:3.

Pintamailla tehdään kasvualusta niille osille aluetta, joita ei jätetä kivikko- ja paahdealueiksi. Tarvittaessa tuodaan maisemointia varten puhtaita maa-aineksia muualta.

Alueen annetaan metsittyä luontaisesti. Tarvittaessa metsittymistä täydennetään lisäistutuksilla.

Mikäli alueen kaavoitukseen tai muuhun maankäytön suunnitteluun tulee oleellisia muutoksia luvan aikana, jälkihoitosuunnitelma päivitetään muutosten mukaiseksi ottamistoiminnan loppuvaiheessa.

ARVIO TOIMINNANTOIMINNAN VAIKUTUKSISTA YMPÄRISTÖÖN, LUONNONOLOSUHTEISIIN JA POHJAVESIIN

Vaikutukset maisemaan, luonnonolosuhteisiin ja pinta- ja pohjavesiin

Maisema

Hakemuksen mukainen suunnitelma-alue on jo avattu, useamman lupakauden ajan toiminnassa ollut ottoalue. Toiminta jo avatulla alueella ei enää oleellisesti muuta maisemaa.

Luontoarvot

Otettavaksi suunnitelluilla alueilla ei ole havaittu erityisiä luontoarvoja. Suunnitelma-alue sijaitsee kokonaisuudessaan alueella, joka on ihmisen toiminnan vaikutuksen alainen. Aluetta ei voida pitää erityisen luonnontilaisena.

Pinta- ja pohjavedet

Toiminnan lähtökohta on, ettei siitä saa aiheutua muutoksia alueen vesien laatuun tai määrään. Öljytuotteiden käsittely ja varastointi järjestetään siten, ettei niistä voi aiheutua maaperän tai pohjaveden pilaantumista. Asianmukaisesti toteutettu ottaminen ei aiheuta haitallisia vaikutuksia ympäristöön. Hakemuksen mukaisella toiminnalla ei ole aikaisempaa suurempaa vaikutusta alueen ympäristöön.

Hakemuksen liitteenä on ympäristövahinkojen torjuntasuunnitelma ja puhtaan maa-aineksen vastaanottoehdot 1.3.2023.

Luvanvaraisten toimintojen aloittaminen muutoksenhausta huolimatta

Destia Oy hakee alueelle maa-aineslain 21 §:n mukaista lupaa aloittaa maa-ainesten ottotoiminta ennen kuin maa-aineslupapäätös on saanut lainvoiman.

Hakemuksenmukainen toiminta koskee toiminnan jatkamista alueella, jolla on ollut vastaavaa toimintaa jo usean lupakauden eli yli 20 vuoden ajan. Maa-ainestenoton vaikutukset maisemakuvaan, luonnonolosuhteisiin ja pohjavesiin on ratkaistu aiemman lupaharkinnan yhteydessä.

Toiminnassa noudatetaan maa-aineslupapäätöksen ja ympäristölupapäätöksen lupaehtoja. Lupahakemuksen mukaisella toiminnalla ei ole haitallisia vaikutuksia ympäristöön.

Toiminnan aloittaminen ei yllä mainituista syistä tee muutoksenhakua hyödyttömäksi.

ASIAN KÄSITTELY

Kuuluttaminen

Hakemuksesta on kuulutettu Mikkelin kaupungin verkkosivuilla ja osoitteessa www.julkipano.fi 19.6. – 25.7.2024 välisenä aikana. Lähikiinteistöjen haltijoille (7 kpl) on lähetetty tieto lupahakemuksen vireilläolosta kirjeenä. Asiakirjat ovat olleet nähtävillä kuulutusaikana Mikkelin seudun ympäristöpalvelut -yksikössä.

Muistutukset

Hakemuksesta saatiin yksi kirjallinen muistutus naapuritoimijalta rajaukseen liittyen.

Luvan hakijaa on pyydetty ottamaan naapuritoimijaan yhteys ja aloittamaan neuvottelut rajasopimuksen tekemisestä. Toiminnanharjoittajien tulee sopia keskenään ottamisen käytännön järjestelyistä (rajan merkintä, otosyvyyden valvonta ja alueen maisemointi) kiinteistön rajalla. Tämä sopimus on edellytyksenä siihen, että voidaan tulla yhteiselle rajalle.

Tarkastus

Alueelle on tehty tarkastus 16.9.2024.

YMPÄRISTÖLAUTAKUNNAN RATKAISU

Ympäristölautakunta on tarkastanut maa-aineslupahakemuksen ja muistutuksen.

Ympäristölautakunta myöntää hakijalle maa-aineslain 4 §:n mukaisen maa-ainesten ottamisluvan edellyttäen, että toimet toteutetaan ja ylläpidetään hakemuksessa esitettyjen tietojen mukaisesti ja toiminnassa noudatetaan seuraavia lupamääräyksiä:

Lupamääräykset maa-aineslupaan:

1. Luvassa määrätty vakuus tulee olla asetettuna ennen ottamisen aloittamista. Vanha vakuus palautetaan, kun uusi vakuus on asetettu.
2. Alueelta, joka tulee olla merkittynä maastoon, saa ottaa kalliota ja moreenia suunnitelman mukaiselta rajatulta 6,1 ha alueelta enintään 200 000 m³-ktr.

3. Ottaminen voidaan ulottaa kaakkoisosasta naapurikiinteistöllä 491-444-5-10 olevan kallioalueen rajaan saakka.

Toiminnanharjoittajien tulee sopia keskenään ottamisen käytännön järjestelyistä (rajan merkintä, ottosyvyyden valvonta ja alueen maisemointi) kiinteistön rajalla.

Rajasopimus lähetään tiedoksi Mikkelin seudun ympäristöpalveluihin.

4. Alin ottotaso on alueen pohjoisosassa +121 ja eteläosassa +126 (N2000) ja +1,5 metriä pohjavesitason yläpuolella.

5. Ottamisalueella ei saa säilyttää polttoaineita tai muita öljytuotteita, eikä suorittaa koneiden korjaus- ja huoltotöitä ilman pakottavaa tarvetta. Aluetta ei saa käyttää romujen tai muun jätteen varastona.

6. Luvan haltijalla tulee olla kemikaalivahingon torjuntasuunnitelma työnaikaisen öljy- tai kemikaalivahingon varalta.

Mikäli öljyä tai muuta pohjavesille haitallista ainetta kuitenkin pääsee maaperään tai pintavesiin, luvan saajan tulee ryhtyä tarpeellisiin toimiin haitan poistamiseksi ja tarvittaessa vahingosta tulee ilmoittaa pelastuslaitokselle. Kaikista alueella tapahtuvista ympäristön pilaantumisen vaaraa aiheuttavista vahingoista on ilmoitettava kunnan ympäristönsuojeluviranomaiselle.

7. Maa-ainesluvan haltijan on ilmoitettava valvontaviranomaiselle vuosittain edellisenä vuonna otetun aineksen määrä ja laatu tammikuun loppuun mennessä. Ilmoitus tulee tehdä valtakunnalliseen Notto-rekisteriin rekisterinpitäjän erikseen antamien ohjeiden mukaisesti. (ML 23 a §, ML 23 b §)

8. Jälkihoitotoimenpiteet tulee tehdä hakemuksen liitteenä olevassa ottamissuunnitelmassa esitetyn mukaisesti. Alueelle istutetaan tarvittaessa puuntaimet.

9. Maa-ainesluvan haltijan on ilmoitettava ottamisen päättymisestä valvontaviranomaiselle. Valvontaviranomainen suorittaa lopputarkastuksen ottamistoiminnan päättymisen jälkeen tai luvan voimassaoloajan kuluttua umpeen.

10. Mikäli lupa maa-ainesten ottamiseen siirretään toiselle, on siirrosta viipymättä ilmoitettava lupaviranomaiselle. Luvan haltija vastaa lupaan liittyvistä velvoitteista, kunnes hänen tilalleen on hakemuksesta hyväksytty toinen. Mikäli luvan haltija menee konkurssiin ja pesä jatkaa ottotoimintaa, tulee siitä tehdä ilmoitus lupaviranomaiselle tai siirtää lupa 6 kk:n kuluessa konkurssin alkamisesta toiselle haltijalle. Ellei ilmoitusta tai siirtoa ole tehty, lupa raukeaa ja viranomainen teettää tarpeelliseksi katsomansa jälkihoitotyöt käyttämällä vakuutta. (MAL 13 a §).

Tämä päätös korvaa Mikkelin kaupungin kaavoitusinsinöörin myöntämän maa-ainesluvan 8.7.2014 § 38.

Vakuus jälkihoitovelvoitteiden suorittamisesta

Hakijan on asetettava 33 720 € vakuus jälkihoitovelvoitteiden suorittamisesta Mikkelin seudun ympäristölautakunnan 12.10.2023 § 85 hyväksymän ympäristönsuojeluviranomaisen taksan ja maa-ainestaksan 2024 § 5 mukaisesti (5 200 € /ha + 0,01 € /k-m³).

Vakuuden tulee olla voimassa 30.11.2035 asti tai siihen saakka, kunnes alue on maisemoitu ja lopputarkastettu. Ilmoitus vakuudesta tulee toimittaa luvan myöntäjälle ennen toiminnan jatkamista. (ML 12 §)

Lupaviranomainen voi erityisestä syystä määrätä lisävakuuden asettamisesta, mikäli vakuuden ei voida katsoa olevan riittävä lupamääräyksessä 9 tarkoitettujen toimenpiteiden suorittamiseksi.

Lupaviranomainen palauttaa vakuuden hakijalle, kun ottamisalue on lopputarkastuksessa katsottu hyväksyttävästi jälkihoidettu.

Vakuusohje

Asetettavan vakuuden tulee olla ympäristölautakunnan 20.4.2017 hyväksymän vakuusohjeen mukainen.

Päätöksen noudattaminen muutoksenhausta huolimatta

Ympäristölautakunta määrää luvan hakijan pyynnöstä, että toiminta voidaan muutoksenhausta huolimatta aloittaa lupapäätöstä noudattaen.

Kyseessä on vanhan toiminnan jatkaminen. Toiminnan aloittaminen ei tee muutoksenhakua hyödyttömäksi.

Hakijan tulee esittää 2 000 euron vakuus päätöksen kumoamisen tai luvan muuttamisen varalta. (MAL 21 §)

Luvan voimassaolo

Yhteisluvan viimeinen voimassaolo päivä on hakemuksen mukainen eli hakemus on voimassa 30.11.2034 saakka, mihin mennessä alue on maisemoitu maa-aineslupahakemuksen liitteenä olevan ottosuunnitelman mukaisesti.

Toiminnan olennaisille muutoksille tulee hakea uusi lupa. (ML 4 a §)

PÄÄTÖKSEN PERUSTELUT

Toimittaessa hakemuksen ja tässä luvassa annettujen määräysten mukaisesti ei kallionlouhinnan ja murskaamon toiminta suunnitellulla sijoituspaikalla aiheuta;

- maa-ainelain 3 §:n mukaista kauniin maisemakuvan turmeltumista, luonnon merkittävien kauneusarvojen tai erikoisten luonnonesiintymien tuhoutumista, huomattavia tai laajalle ulottuvia vahingollisia muutoksia luonnonolosuhteissa tai tärkeän tai muun vedenhankintakäyttöön soveltuvan pohjavesialueen veden laadun tai antoisuuden vaarantuminen, jollei siihen ole saatu vesilain mukaista lupaa

- eikä ympäristönsuojelulain 49 §:ssä tarkoitettua terveyshaittaa, ympäristön pilaantumista tai sen vaaraa tai muuta tässä laissa tarkoitettua haitallista seurausta, joten luvan myöntämisen edellytykset täyttyvät.

Maa-ainelain 11 §:n mukaan aineiden ottamista koskevaan lupaan on liitettävä määräykset siitä, mitä hakijan on noudatettava hankkeesta aiheutuvien haittojen välttämiseksi tai rajoittamiseksi, jos em. seikat eivät käy ilmi ottamissuunnitelmasta.

Lupapäätöksessä tulee antaa myös tarvittavat määräykset ottamistoiminnan ja sen vaikutusten tarkkailusta sekä muista valvonnan kannalta tarpeellisista toimenpiteistä, jos seikat eivät käy ilmi ottamissuunnitelmasta. (VNa maa-ainesten ottamisesta 6 §)

Lupamääräys 1. Uusi vakuus tulee asettaa ennen maa-ainesten ottamisen jatkamista.

Lupamääräys 2. Ottamisalue tulee merkitä näkyvästi maastoon, jotta toiminta ei laajene laajemmalle alueelle kuin ottosuunnitelmassa on esitetty ja jolle maa-ainelupa on myönnetty.

Lupamääräys 3. Lupaa haetaan poikkeuksellisesti siten, että kallion ottaminen ulotetaan aivan toisen kiinteistön rajaan saakka. Tämän hyväksyminen on perusteltua, koska rajan toisella puolella on toisen toiminnanharjoittajan kallionottoalue. Sen tämänhetkinen maa-ainelupa mahdollistaa kallion ottamisen rajaan saakka. Tämä edellyttää molemmin puolista sopimista käytännön järjestelyistä rajalla.

Maisemallisista sekä maa-ainesten säästeliään ja taloudellisen hyödyntämisen kannalta on tarkoituksenmukaista ottaa molemmilta puolilta rajaan saakka, jolloin alueiden välille ei jää lopputilanteessa kapeaa kalliokannasta eikä jyrkkiä rintauksia tai luiskaa.

Lupamääräys 4. Alin ottotaso on hakemuksen mukainen ja sama kuin voimassa olevassa maa-ainesluvassa.

Lupamääräys 5. Maa-ainesten ottamispaikat eivät sovellu romujen tai muiden jätteiden säilyttämiseen tai työkoneiden huoltamiseen. Tällä määräyksellä pyritään pitämään maa-ainestenottoalue siistin näköisenä ja turvallisena.

Lupamääräys 6. Kemikaalivahingon torjuntasuunnitelman avulla varaudutaan mahdollisiin öljyvahinkoihin.

Mikäli ympäristön pilaantumisen vaaraa aiheuttava vahinko tapahtuu, toiminnanharjoittajan on ryhdyttävä toimenpiteisiin ja tiedotettava asiasta viranomaisia, jotta pilaantuminen ei leviä ja jo tapahtunut vahinko voidaan korjata.

Lupamääräys 7. Ottamistietojen ilmoittaminen on tarpeen luvan valvontaa varten, mutta se palvelee myös mm. tilastointia.

Lupamääräys 8. Alue on oltava lopputarkastuksessa siisti ja muotoiluiltaan valmis loppukäyttöä varten. Tarvittaessa alueelle tulee istuttaa puuntaimet.

Lupamääräys 9. Kun luvanhaltija ilmoittaa ottamisen päättymisestä, alueelle tehdään lopputarkastus, jossa arvioidaan, onko alueen jälkihoito tehty hyväksyttävällä tavalla. Viranomaisen poistaa kohteen valvontaohjelmastaan, päättää vakuuden palauttamisesta ja ilmoittaa edelleen ottamisen päättymisestä Notto-rekisteriin.

Lupamääräys 10. Haltijanvaihdoksesta tulee ilmoittaa välittömästi viranomaiselle, koska viranomaisen on hyväksyttävä se.

SOVELLETUT OIKEUSOHJEET

Maa-aineslaki (555/1981): 3 § (Ainesten ottamisen rajoitukset), 4 § (Luvan varaisuus), 4 a § (Maa-aineslupahakemuksen ja ympäristölupahakemuksen yhteiskäsittely), 5 § (Ottamissuunnitelma), 5 a § (Kaivannaisjätteen jätehuoltosuunnitelma), 6 § (Luvan myöntämisedellytykset), 7 § (Lupaviranomainen), 10 § (Luvan voimassaolo), 11§ (Lupamääräykset), 12 § (Vakuuden antaminen), 13 § (Kuuleminen), 9 § (Julkipano), 19 § (Lupapäätöksen tiedoksianto ja lupapäätöksestä tiedottaminen), MAL 20 § (Muutoksenhaku), MAL 20 a § (Valitusoikeus), 21 § (Lainvoimaa vailla olevan päätöksen noudattaminen), 23 a § (Ilmoitusvelvollisuus).

Valtioneuvoston asetus maa-ainesten ottamisesta (926/2005): 1 § (Maa-ainesluvan hakeminen), 2 § (Ottamissuunnitelma), 3 § (Kuuleminen), 4 § (Lausunnot), 6 § (Lupapäätöksen sisältö), 7 § (Tarkastusmenettely), 8 §

(Toimenpiteet maa-aineslupan voimassaolon aikana), 9 § (Maa-aineslain mukaiset ilmoitukset).

Jätelaki (646/2011): § 5 (Jätteen määritelmä), § 5 a (Sivutuotteet), § 8 (Yleinen velvollisuus noudattaa etusijajärjestystä), § 12 (Selvilläolo- ja tiedonantovelvollisuus), § 13 (Jätteestä ja jätehuollosta aiheutuvan vaaran ja haitan ehkäiseminen), § 29 (Jätteen luovuttaminen), § 72 (Roskaamiskielto), § 118 (Kirjanpito- ja tiedonantovelvollisuus), § 121 (Siirtoasiakirja), § 122 (Tiedonsaantioikeus)

Valtioneuvoston asetus kaivannaisjätteistä (190/2013)

Mikkelin seudun ympäristölautakunnan 12.10.2023 § 85 hyväksymä ympäristönsuojeluviranomaisen taksa ja maa-ainestaksa

MAA-AINESLUPA- JA YMPÄRISTÖLUPAMAKSU

Maa-aineslain mukaisista maksullisista suoritteista määrätään Mikkelin seudun ympäristöpalvelujen ympäristönsuojeluviranomaisen taksassa ja maa-ainestaksassa 2024.

Tästä päätöksestä peritään 2 500 € (500 € + 0,01 €/k-m³) lisättyinä kuulemiskustannuksilla (52 € + 20 €/kuultava = 192 €), yhteensä 2 692 €.

Luvanhaltijalta peritään vuosittain maa-aineslupaan liittyvää valvontamaksua kulloinkin voimassa olevan taksan mukaisesti. (MAL 23 §)

Maksuista saa hakea muutosta valittamalla Itä-Suomen hallinto-oikeuteen kolmenkymmenen (30) päivän kuluessa antopäivästä antopäivää lukuun ottamatta. Valitusosoitus on liitteenä.

MUUTOKSENHAKU

Tähän päätökseen saa hakea muutosta valittamalla Itä-Suomen hallinto-oikeuteen kolmenkymmenen (30) päivän kuluessa tiedoksisaannista. Asian käsittelystä perittävästä maksusta valitetaan samassa järjestyksessä kuin pääasiasta. Valitusoikeus lupapäätöksestä on luvan hakijalla ja niillä, joiden oikeutta tai etua asia saattaa koskea, sekä niillä viranomaisilla, joiden tehtävänä on valvoa asiassa yleistä etua. Valitusosoitus on liitteenä. (MAL 20 §, MAL 20 a §)

PÄÄTÖKSEN ANTAMINEN

Päätös annetaan tiedoksi julkisella kuulutuksella (MAL 19 §).

Hanna Pasonen
ympäristöpäällikkö

PÄÄTÖKSEN TIEDOKSI ANTAMINEN

Päätös Hakijalle

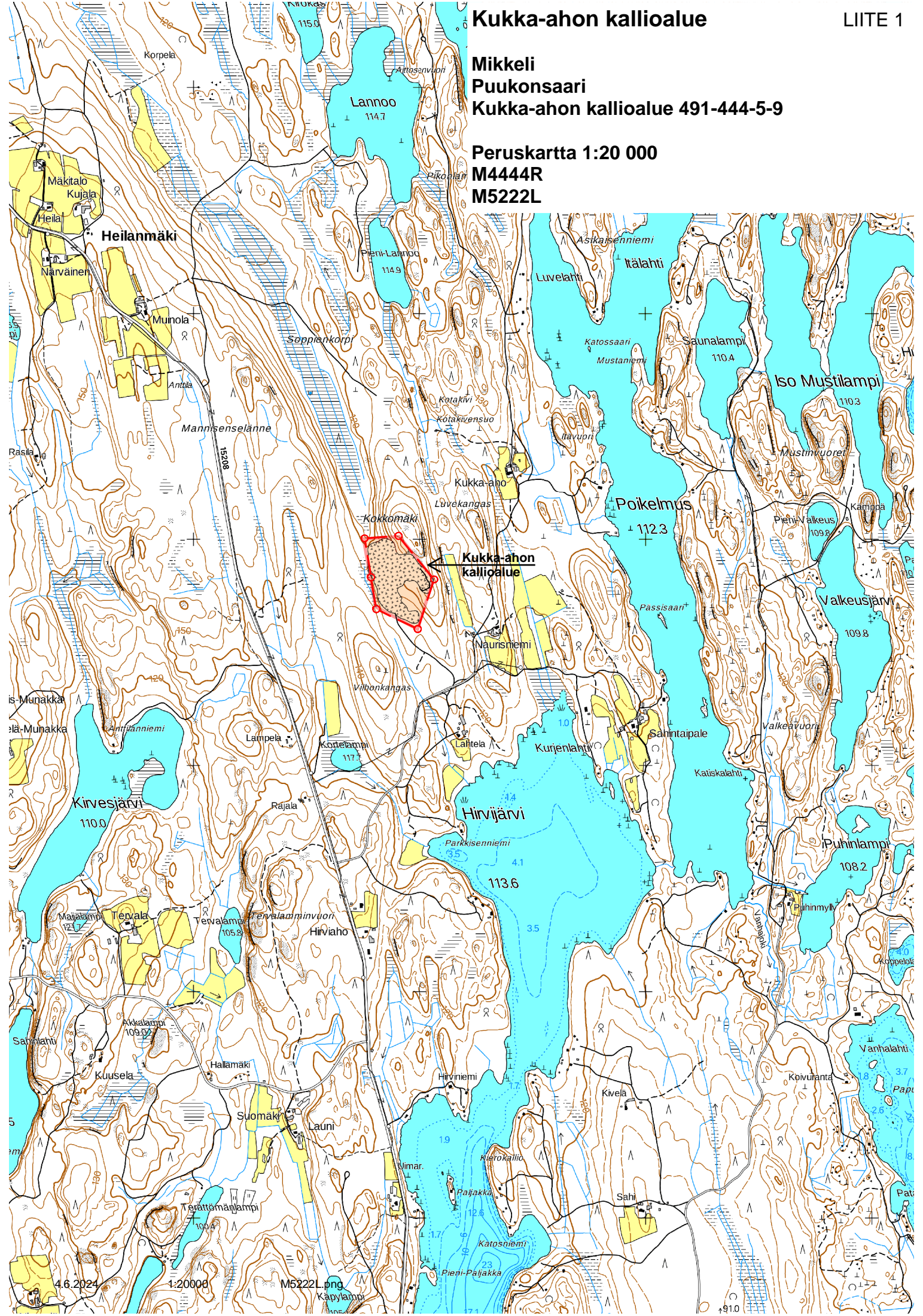
Tiedoksi Etelä-Savon elinkeino-, liikenne- ja ympäristökeskus/Ympäristönsuojelu ja vesien hoito-yksikkö

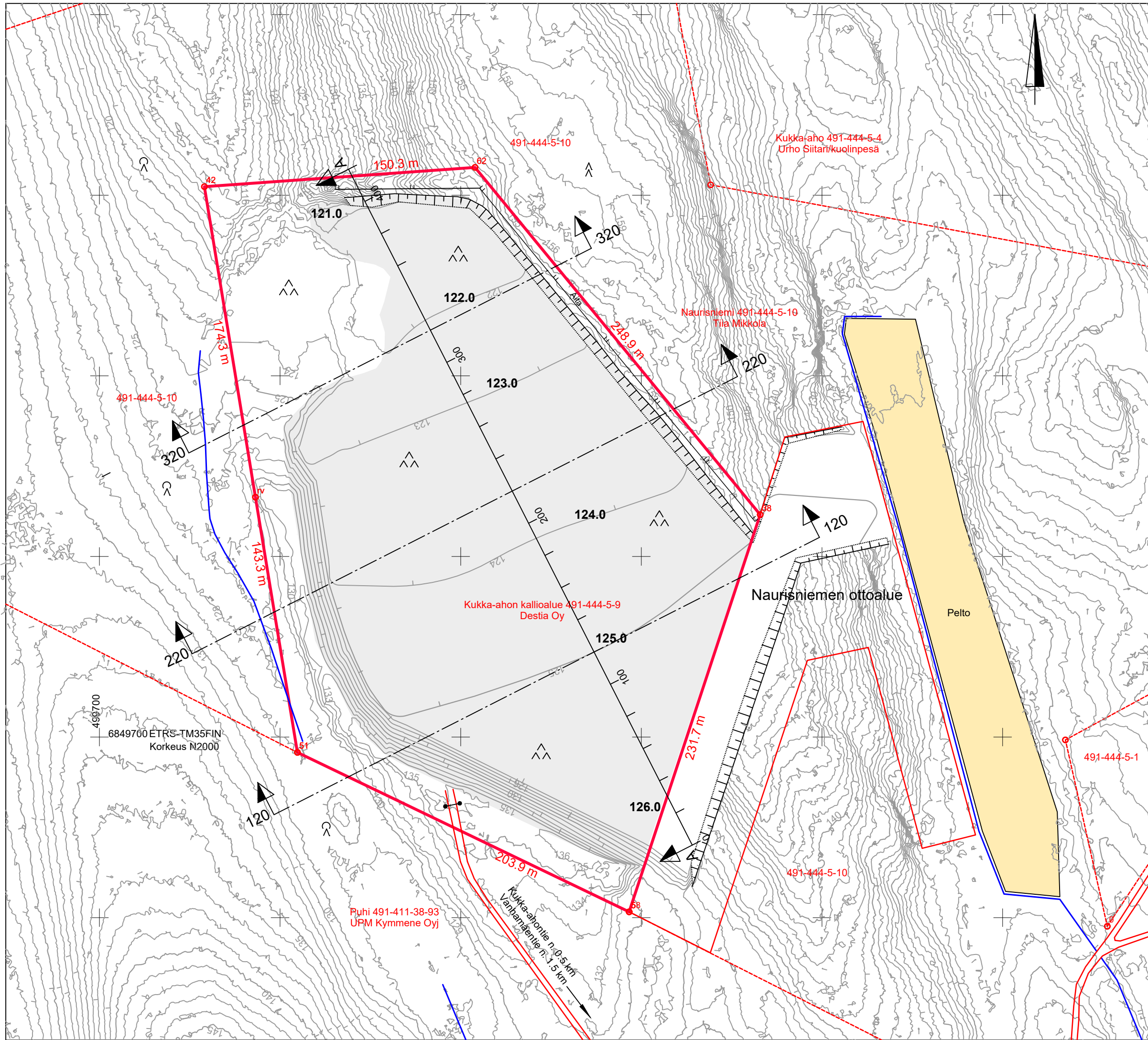
Päätöksestä ilmoitetaan niille, joille on annettu erikseen tieto hakemuksesta.

Tieto päätöksestä julkaistaan Mikkelin kaupungin verkkosivuilla ja osoitteessa www.julkipano.fi.

Mikkeli
Puukonsaari
Kukka-ahon kallioalue 491-444-5-9

Peruskartta 1:20 000
M4444R
M5222L





- Suunnitelma-alueen raja
- ^ ^ Muotoilu ja tarvittaessa metsitys

Hankkeen nimi KUKKA-AHON KALLIOALUE OTTAMISSUUNNITELMA	
MAASTONMUOTOILUKARTTA	
 <small>A COLAS COMPANY</small>	
Päiväys ja suunnittelija 11.6.2024 Simo Tarkkanen	
Mittakaava 1:2000 (A3)	Piirustusnumero 2